

Åkandehusene: Blok B + Blok C

Nyttige oplysninger om teknikskabet i badeværelset

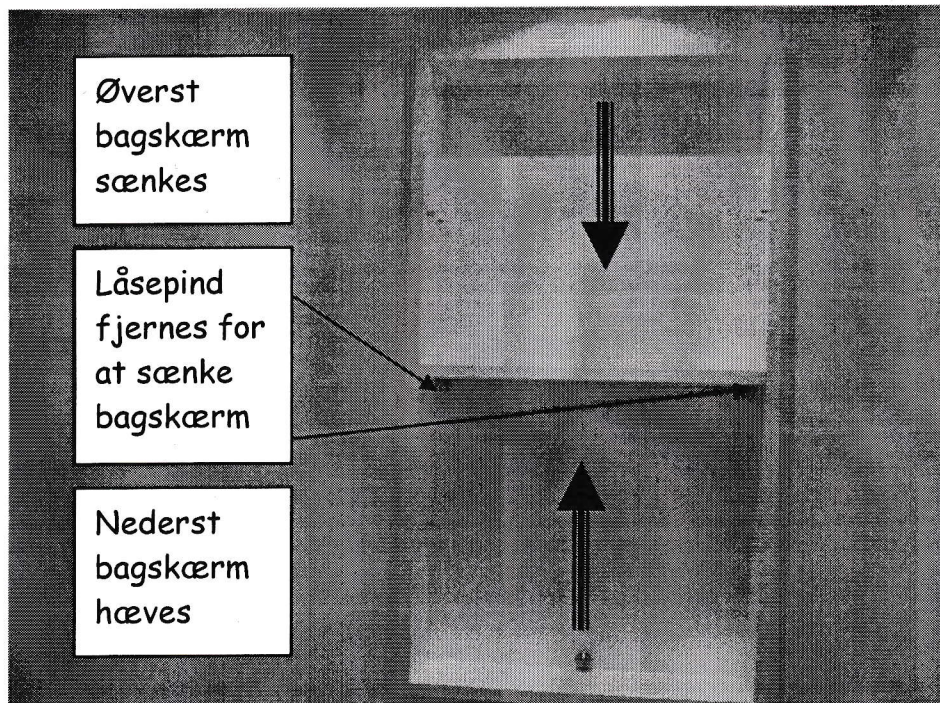
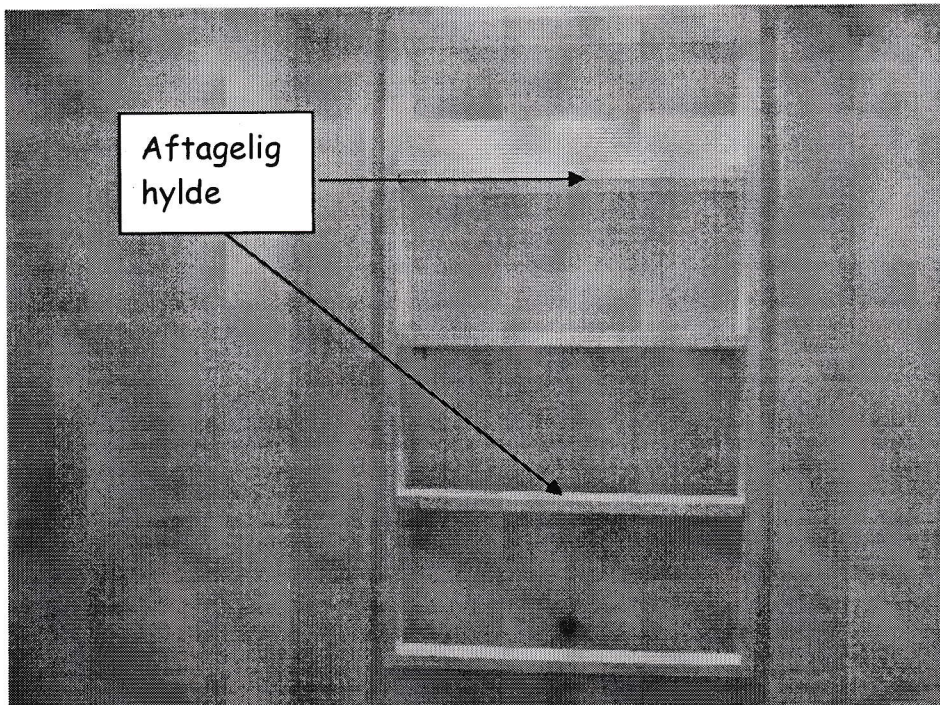
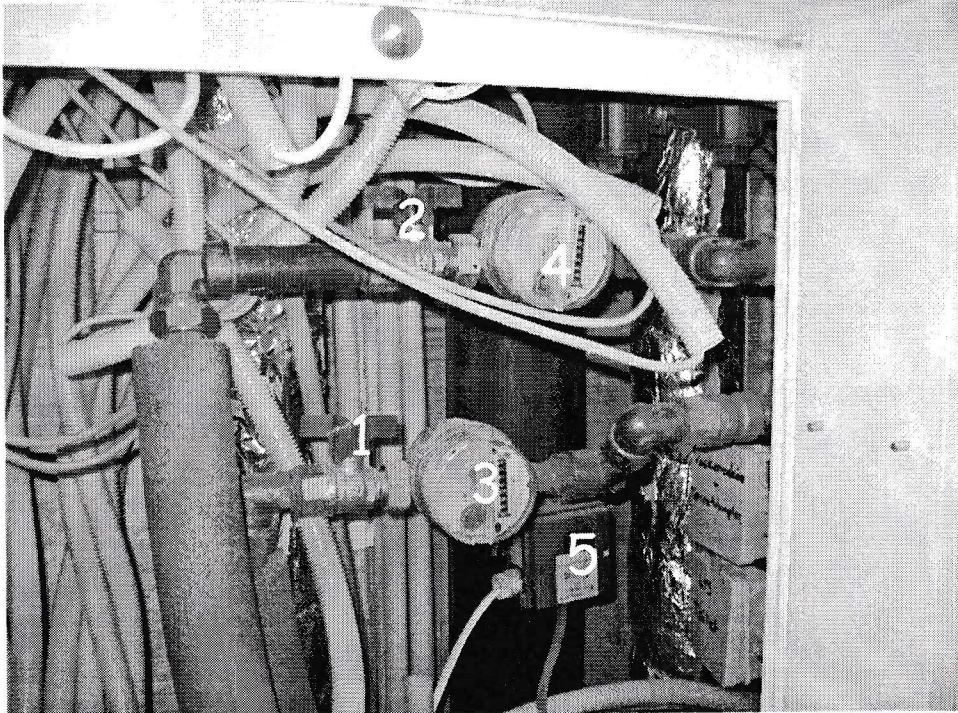
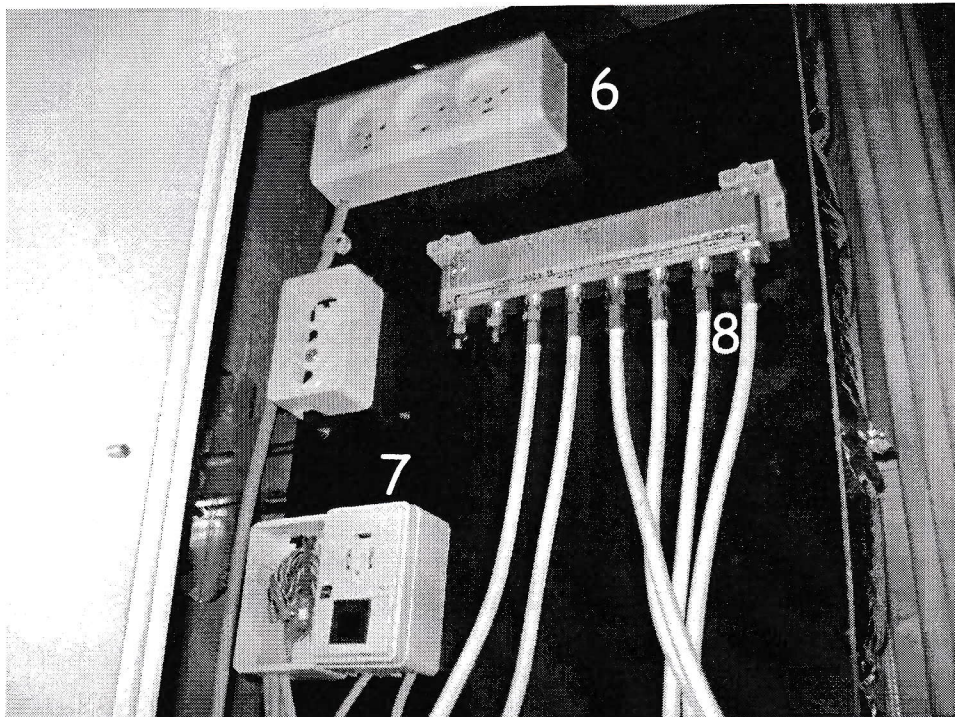


Illustration - Placeringen af installationer kan variere



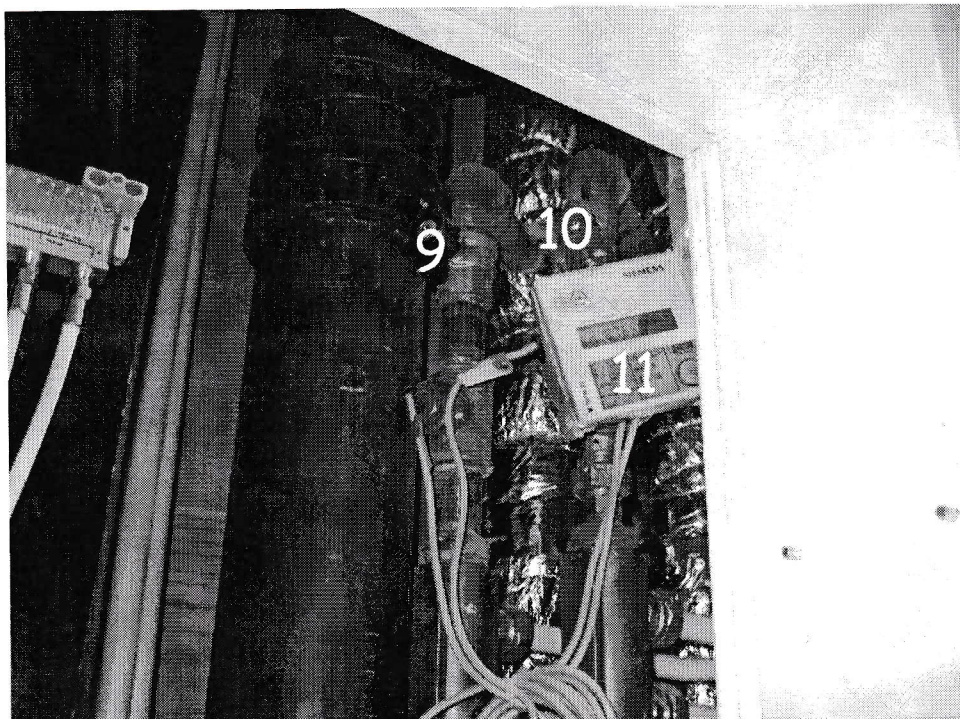
(bag nederst skærm)

1. stophane til koldt brugsvand i boligen
2. stophane til varmt brugsvand i boligen
3. vandmåler til aflæsning af forbrug af koldt vand
4. vandmåler til aflæsning af forbrug af varmt vand
5. ventilations trykføler



(bag øverst skærm)

6. stikkontakter for antenne, telefon og fjernvarmelæsning (evt. trådløse udstyr)
7. fordelepunkt for telefoninstallation
8. fordelepunkt for antenneinstallation



(bag øverst skærm)

- 9. stophane til fremløb radiatorer/gulvvarme
- 10. stophane til returløb radiatorer/gulvvarme
- 11. elektronisk energimåler til kontrol af varmekonsum

BECKOVVS A/s

VEDLIGEHOLDELSESIINSTRUKTION

Ugentligt:

- ◇ Alle ventiler i teknikrum kontrolleres for indstilling
- ◇ Målere aflæses
- ◇ Termometre aflæses
- ◇ Manometre - tryk aflæses

Månedligt:

- ◇ Afkalkning af luftblandere/perlatorer på blandingsbatterier.
Luftblander demonteres ved at skrue den af med hånden eller fastnøgle.
- ◇ Afkalkning af bruser: bruser demonteres ved at skrue brusehåndtag af slangen med hånden. Brug af værktøj kan ikke anbefales
- ◇ Afkalkning foretages med opløsning af vand og eddikesyre i forhold 1 del syre til 10 dele vand, luftblander og bruser henstår i blanding i ca. 8 timer (natten over)
- > Udslamning af varmvandsbeholder

Halvårligt:

- ◇ Motionering samt afprøvning af ventiler, ventiler motioneres ved at dreje dem fra yderstilling til yderstilling
- ◇ Motionering af radiatorventiler, motioneringen foretages som ventiler
- ◇ Check at der er vand på centralvarmeanlægget (ved at checke manometer i varmecentral)
- ◇ Emhættefilter skal renses

Arligt:

- ◇ Rensning af snavssamlere, snavssamlere renses ved skrue toppen af med skiftnøgle. Rensning af alle afløb rensning foretages ved spuling med vand
- ◇ Kontrol af termometre
- ◇ Kontrol af manometre
- ◇ Kontrol af pumper
- ◇ Bestille rensning af VVB, samt eftersyn (evt.) udskiftning af anoder (hvem?)
- > Kontrol af automatik (hvem?)

Generelt:

- ◇ Snavssamler renses hver gang der har været indgreb på varmeanlægget
- ◇ Ved indgreb eller stop på vandinstallationer **skal** luftblandere og bruser renses

SE I ØVRIGT LEVERANDØRANVISNINGER I VVS-MAPPE

BECKOVVS A/s

VEDLIGEHOEDESBILAG

Fejlfinding:

Vandinstallationer:

Er der mangel på koldt og varmt vand?

- ◇ Er perlator rensset?
- ◇ Er bruser rensset?
- ◇ Er reparations hanerne åbne?
- ◇ Er hovedhanen åben?
- ◇ Er der vand fremme ved bygningen?

Er der mangel på koldt vand?

- ◇ Er reparations hanen åben?
- ◇ Er hovedhanen åben?
- ◇ Er der vand fremme ved bygningen?

Er der mangel på varmt vand?

- ◇ Som under koldt vand.
- ◇ Er der fjernvarme fremme i bygningen?
- ◇ Er ventil ved varmtvandsbeholder åben?
- ◇ Virker automatik?

Varmeinstallationer:

- ◇ Er der mangel på varme til radiatorer?
- ◇ Er ventiler åbne? Ventil åbnes.
- ◇ Er der fjernvarme fremme i bygningen?
- ◇ Er der vand på anlægget? Kontroller manometer! vandstandsmåler, står den mellem 0-2,0 bar påfyldes vand til 2,5 bar. Vand påfyldes ved at tilslutte slange til påfyldningshane og spulehane, vand påfyldes langsomt
- ◇ Virker automatik? Kontakt automatik firmaet (hvem?)

Ved fejl udover ovennævnte samt indgreb på installationen bør De tilkalde installatør.

SE I ØVRIGT LEVERANDØRANVISNINGER I VVS-MAPPE.